

**Neue Einsichten über die Wirkungen von energetischer Verschmutzung auf den Heilungsprozess
und Lösungen möglich gemacht mit der Vital Force Technology™**

Yury Kronn, PhD.
Vital Force Technology™
Energy Tools International, LLC

Joie Jones, PhD.
Professor of Radiological Sciences
University of Irvine, CA

Präsentiert von Dr. Yury Kronn auf der Medizinischen Woche in Baden-Baden, Deutschland im November 2008

Der Ausgangspunkt der Forschung, von der ich heute berichten werde, sind die 10 Jahre an Forschung, geleitet von Prof. Joie Jones, über die Wirkung von Pranaheilung auf menschliche Zellkulturen. Seine Forschung zeigte die Fähigkeit von Pranaheilern, die Überlebensrate von gammabestrahlten HeLa-Zellen von 50% bei unbehandelten Zellen auf über 90% zu erhöhen, die von Heilern sowohl vor und nach der Bestrahlung behandelt worden waren. Die Heilungswirkung wurde unabhängig von der Entfernung zwischen den Heilern und den Zellen beobachtet. Das Abschirmen der Zellen von EMF- oder Gammastrahlung während der Heilungssitzungen hatte keinen Einfluss auf die Ergebnisse.

Am wichtigsten für unsere Diskussion ist die von Dr. Jones gemachte Beobachtung, dass die Heilungswirkung sich in „energetisch sauberer“ und „energetisch verschmutzter“ Umgebung dramatisch unterschied. Er führte seine Experimente in drei Laboren durch:

- 1) D
as „konditionierte“ Labor: ein Labor, das über einen Zeitraum von 10 Jahren seiner Forschungen regelmäßig von Pranaheilern gereinigt wurde.
- 2) D
as „nicht-konditionierte“ Labor: eine sehr neue und gut gepflegte Umgebung
- 3) D
as „schmutzige“ Labor: ein Labor, wo Experimente an zerlegten Tieren und andere ähnliche Experimente über einen längeren Zeitraum durchgeführt wurden.

Hier sind die Ergebnisse, die Dr. Jones in seinen drei Labors beobachtete:

	„konditioniertes Labor“	„nicht-konditioniertes Labor“	„schmutziges Labor“
Erfolgsrate	88% (T = 854)	10% (T = 150)	0% (T = 150)

Erfolgsrate= die Anzahl der Petrischalen mit einer erhöhten Überlebensrate. T = Gesamtzahl der Experimente

Dr. Jones Experimente sind die ersten Experimente mit menschlichen Zellen, die deutlich den schädigenden Einfluss von energetischer Verschmutzung auf den Heilungsprozess enthüllen. Es ist logisch anzunehmen, dass der menschliche Körper mit seinen vielen Arten von Zelltypen sehr sensibel auf energetische Bedingungen in der Umgebung reagiert. Ich glaube die zukünftige medizinische Forschung wird diese Entdeckung mit der von Louis Pasteurs Entdeckung über die Rolle

von Bakterien und Mikroben bei der Ursache und Vorbeugung von Krankheiten vergleichen, die die Medizinwissenschaft im 19. Jahrhundert revolutionierte.

Diese Experimente werfen einige sehr wichtige Fragen mit großen Schlussfolgerungen auf. Offensichtlich gibt es in medizinischen Kliniken, Operationsräumen, Notaufnahmen, psychiatrischen Kliniken usw. energetische Verschmutzung. Dieses lässt zwei Fragen aufkommen: ist es möglich den negativen Einfluss energetischer Verschmutzung auf den Heilungsprozess entgegenzuwirken, und gibt es irgendeinen Weg diese energetisch verschmutzte Umgebung zu reinigen? Um diese Fragen zu beantworten, entschieden wir uns eine weitere Serie von Experimenten aufzubauen, um die steuernden Gesetzmäßigkeiten und Eigenschaften dieser mystischen feinstofflichen Energie zu untersuchen.

Zusätzliche Ziele unserer Experimente sollten etwas Licht auf den energetischen Mechanismus werfen, den wir „Kraft der Intention“ des menschlichen Geistes nennen und demonstrieren, dass feinstoffliche Energie nicht nur ein Biofeld des menschlichen Körpers ist sondern eine Energie, die wie die elektromagnetische Energie zum Universum gehört.

Wir mussten die folgenden Schwierigkeiten überwinden, um diese Forschung auf die nächste Ebene zu heben und normale wissenschaftliche Abläufe einzuhalten. Dazu gehörte es, die Experimente in jedem Labor wiederholbar zu machen:

Die Probleme der Standardisierung und Wiederholbarkeit von Experimenten, die energetische Heilungsmethoden verwenden

Einen Weg zu finden dem Problem energetischer Verschmutzung zu begegnen, um Bedingungen zu schaffen, bei der die Heilkraft feinstofflicher Energie gleichbleibend dargelegt werden kann

Wir waren in der Lage alle diese Herausforderungen der Standardisierung und Wiederholbarkeit der Experimente zu lösen und alle oben genannten Ziele, unter Einhaltung der Standards der modernen experimentellen Wissenschaften, zu erreichen. Dafür erfand ich eine Technologie und perfektionierte sie im Verlauf der letzten 20 Jahre. Ich habe diese Technologie die Vital Force Technology™ genannt.

VFT ist ein dreiteiliger Prozess, der einen einstellbaren auf Plasma basierenden Generator beinhaltet, der in der Lage ist, feinstoffliche Energiemuster zu erzeugen und zu formulieren, ein Speichersystem sowie ein Programmier-System, das diese Muster in fast jede Substanz infundieren bzw. einprogrammieren kann. Die signifikantesten Eigenschaften der VFT, die sie heute von allen anderen feinstofflichen Technologien im Markt unterscheidet, ist der einstellbare Generator und die Fähigkeit folgendes zu tun:

1. **VFT erzeugt die energetischen Blaupausen von jedem der Elemente des Periodensystems, die die Bausteine aller Substanzen in der physischen Welt sind.** Sie macht es möglich die einzigartigen Heilungseigenschaften der Elemente des Periodensystems zu nutzen und dabei den Nebenwirkungen, die die chemischen Pendanten verursachen, zu entfliehen. Die energetischen Muster von Lithium z.B. helfen wirksam gegen Depressionen, Germanium unterstützt das Immunsystem usw.

2. **VFT reproduziert äußerst präzise die energetischen Blaupausen von jeder Substanz (einschließlich Kräutern, Essenzen, Ölen, Edelsteinen und Mineralien) und programmiert diese energetischen Blaupausen in andere Trägersubstanzen.** Diese Fähigkeit macht es möglich die Vorteile von bestehenden Produkten mit energetischen Formeln dramatisch zu verbessern, die von seltenen oder teuren Materialien, wie seltene Kräuter, Essenzen oder teuren wertvollen Steinen, herrühren.

3. **VFT produziert die feinstofflichen Energiemuster mit steuerbaren Eigenschaften, die von der Traditionellen Chinesischen Medizin als „Die fünf Elemente“ definiert werden.** Als ein Ergebnis hat VFT komplexe energetische Formeln geschaffen, die den langerprobten Regeln der Traditionellen Chinesischen Medizin folgen, wie z.B. mit Energie einprogrammierte äußerliche Anwendungen, um die Akupunktur-Meridiane ohne Nadeln (nicht-invasive Akupunktur) zu beeinflussen.

Im Laufe der letzten 12 Jahre, die ich mit meiner Vital Force Technology™ gearbeitet habe, habe ich ein einzigartiges und umfangreiches Archiv von feinstofflichen Energiemustern geschaffen. Viele von ihnen wurden bereits getestet und durch praktische Anwendung sowohl in der Gesundheitsindustrie, bei Tieren, Pflanzen und in-vitro-Zellen als auch durch rigorose wissenschaftliche Testverfahren verifiziert. Wissenschaftliche Geräte, die für die Test von VFT produzierten feinstofflichen Energiemustern verwendet wurden, schließen MRT, HRV und Gasentladungs-Beobachtungs-Geräte, Gehirnkartierung, Rama Spektrometer-Tests und eine große Anzahl von Elektroakupunktur-Werkzeugen ein. Wir haben eine Sammlung von Untersuchungsergebnissen, die wir Ihnen auf Anfrage gerne zur Verfügung stellen. Unsere Firma, Energy Tool International, LLC, vermarktet derzeit ca. 50 dieser energetischen Formeln an Ärzte. Eine Beschreibung dieser Formeln findet sich in unserem Katalog.

Um das Ziel unserer Forschung weiter zu verfolgen, wurden drei feinstoffliche Energiemuster mit dem VFT Gerät unter Verwendung folgender Methode produziert und aufgezeichnet:

- a) Ein Heiler einer Prana Schule für Heilung benutzte seinen Geist, um Energie zu übertragen. Durch eine Telefonverbindung dirigierte der Heiler Energie über eine Entfernung von 800 Meilen in mein Labor. Der Empfänger im Labor in einem entspannten und gedankenfreien Zustand, hielt 5 Minuten lang ein Glas mit einer Flüssigkeit von konzentrierten Mineralstoffen.

- b) Eine Heilerin der Cosmo Energetic School of Healing (dt.: Kosmo-Energetischen Heilungsschule) benutzte geistige und verbale Befehle kanalisierter Energie, um Heilungsenergie zu übertragen. Sie arbeitete von Moskau aus und fokussierte Energie direkt in ein anderes Glas mit der gleichen Mineralstofflösung, wobei sie das Glas über eine Skype-Verbindung sehen konnte.

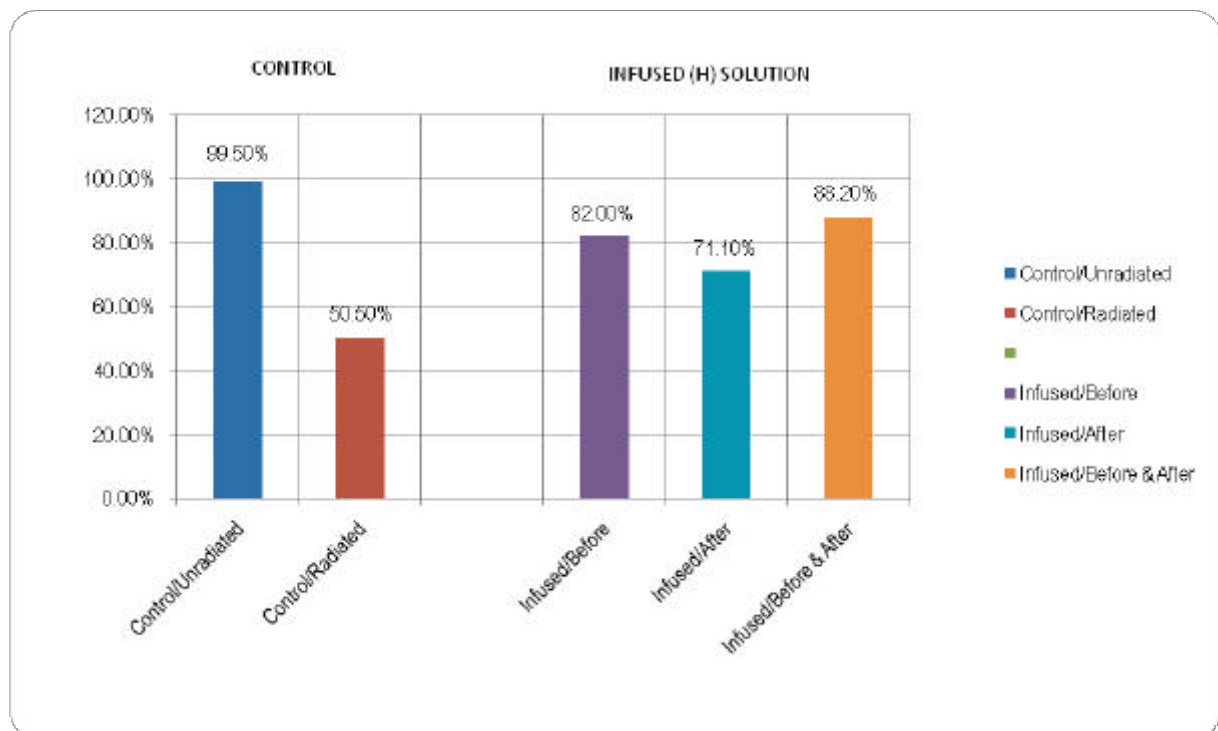
- c) Ein Energiemuster, das auf dem elektronisch simulierten Element Erbium basierte, bekannt für seinen Einfluss auf zelluläre Gesundheit, wurde durch den VFT Generator erzeugt.

In allen drei Fällen wurden die Energiemuster in eine Ringerlösung einprogrammiert, und die Lösung wurde den Petrischalen mit den HeLa Zellen hinzugefügt, die in dieser Lösung wachsen. Die gleiche Menge von „unbeschickter“ Ringerlösung wurde in die Kontrollmuster bestrahlt und nicht bestrahlter Zellen hinzugefügt.

Alle drei Energiemuster erzeugten einen fast gleichen Anstieg der Überlebensrate bei Zellen (sie unterschieden sich um 4%). Aus diesem Grund präsentieren wir die Ergebnisse gemittelt über alle drei Muster zusammen. Wir werden diese Heilungsmuster (H) nennen. Wie in dem Prana-Heilungs-Experiment fand der maximale Anstieg der Überlebensrate von Zellen in erfolgreichen Petrischalen statt, als die energieangereicherten Lösungen vor und nach der Bestrahlung der Zellen hinzugefügt wurden.

Hier sind die Ergebnisse der Experimente:

Graphik 1: Prozentsatz der Überlebensrate von Zellen, die mit den feinstofflichen Heilungsenergiemustern (H) angereichert wurden



blau: Kontrollgruppe/unbestrahlt

rot: Kontrollgruppe/bestrahlt

lila: vor der Bestrahlung infundiert

türkis: nach der Bestrahlung infundiert

orange: vor und nach der Bestrahlung infundiert

Darüber hinaus werden wir die erfolgreichsten Ergebnisse diskutieren, als die programmierte Lösung zu den Petrischalen mit den Zellen vor und nach der Bestrahlung hinzugefügt wurde. Die Erfolgsrate (die Anzahl der Petrischalen mit ansteigender Überlebensrate) war sehr unterschiedlich in den „konditionierten“, „nicht-konditionierten“ und „schmutzigen“ Labors. Sie zeigten die gleichen

Ergebnisse wie die Pranaexperimente, von denen Joie berichtete. (Siehe Fußnote Nr. 1 für Definition bzgl. Laborbedingungen)

Tabelle 1: Prozentsatz von erfolgreichen Experimenten mit Pranaheilung und H Energiemuster

	Pranaheilung	H Muster
Konditioniertes Labor	88%	89%
Non-konditioniertes Labor	10%	11%
„schmutziges“ Labor	0%	0%

Hier sehen wir welchen außerordentlichen Einfluss energetisch verschmutzte Umgebung auf die Experimente hat. Die Ergebnisse (Tabelle 1) zeigen, dass energetische Verschmutzung buchstäblich das „energetische Programm“ blockiert, das fähig ist die Überlebensrate von Zellen dramatisch zu erhöhen, die in saubereren energetischen Umgebungen Gammastrahlung ausgesetzt waren.

Wir müssen erwähnen, dass der durchschnittliche Prozentsatz der Erhöhung der Überlebensrate in erfolgreichen Experimenten praktische die gleiche war, wie in den „konditionierten“ und „nicht-konditionierten“ Labors: 88,2% und 88,3% aber die Anzahl erfolgreicher Experimenten war erheblich anders.

Diese Ergebnisse spornten uns an, zusätzliche Experimente durchzuführen, die darauf zielten Wege zu finden, die Heilungsfähigkeiten von in Ringerlösungen einprogrammierten Energiemustern davor zu schützen, dass sie von energetischer Verschmutzung zerstört wurden. Auf Vorschlag des russischen Heilers, der vorher in dem oben diskutierten Experiment Energiemuster übertragen hatte, wurde ein neues „schützendes“ Energiemuster („P“) produziert. Dieses Muster wurde von Moskau aus in Dr. Kronns Labor übertragen und von der Vital Force Technology™ unter Verwendung der vorher beschriebenen Methode aufgezeichnet. Die nächsten 45 Experimente wurden in den gleichen drei Laboren durchgeführt. Dieses Mal wurde die Ringerlösung, die zu den Experimentenmustern hinzugefügt wurden, mit dem P-Muster und mit den feinstofflichen Heilungs-Energiemustern (H) einprogrammiert.

Die Präsenz der schützenden Energiemuster erhöhte dramatisch die Anzahl der erfolgreichen Experimente in sowohl dem „nicht-behandelten“ und dem „schmutzigen“ Laboren:

Tabelle 2: Prozentsatz der erfolgreichen Experimente

	Prana-Heilung	H Energie Muster	H & P Energie-Muster
Konditioniertes Labor	88%	89%	89%
Non-konditioniertes Labor	10%	11%	87%
„schmutziges“ Labor	0%	0%	78%

Pranaheilung

H Energie-Muster

H & P Energiemuster

Gesamtanzahl der Experimente in jedem Labor: 45

Das Hinzufügen der schützenden Energiemuster machte die durchschnittliche Erhöhung der Zell-Überlebensrate in erfolgreichen Experimenten in allen drei Laboren gleich und machte die durchschnittliche gesamte Erhöhung der Überlebensrate in dem „schmutzigen“ Labor statistisch signifikant.

Tabelle 3: „HP“ repräsentiert alle drei Energiemuster plus dem eines schützenden Energiemusters

	A / nicht programmierte Lösung	B / nicht programmierte Lösung	C/ programmierte Lösung
Konditioniertes Labor	Kontrollgruppe unbehandelt	Kontrollgruppe bestrahlt behandelt	Behandelt vor und nach der Bestrahlung
HP, Ges.durchschn. (45)	99.7%	50.3%	82.9%
HP, durchschn. Erfolg (40)	99.3%	50.4%	88.0%
HP durchschn. Misserfolg (5)	99.5%	50.7%	50.7%
Nicht-konditioniertes Labor			
HP, Ges.durchschn. (45)	99.4%	50.1%	82.4%
HP, durchschn. Erfolg (39)	99.5%	49.8%	88.1%
HP, durchschn. Misserfolg (6)	99.3%	50.3%	50.8%
„schmutziges“ Labor			
HP, Ges.durchschn. (45)	99.2%	50.3%	79.5%
HP, durchschn. Erfolg (35)	99.1%	50.5%	88.0%
HP, durchschn. Misserfolg (10)	99.3%	50.1%	51.0%

Das Hinzufügen der schützenden Muster veränderte nicht die Anzahl der erfolgreichen Experimente im „behandelten“ Labor, was logisch wäre, während die Ergebnisse signifikant beeinflusst werden, wie sie in zwei Labors mit der energetisch verschmutzten Umgebung beobachtet wurde.

Indem wir erfolgreich ein „schützendes“ Energiemuster erzeugt haben, haben wir einen Versuch gemacht, um ein „Reinigungs“ Muster zu erzeugen, das in der Lage ist, den gesamten Raum in dem „schmutzigen“ Labor zu reinigen. Unter Verwendung des gleichen Protokolls, das wir für die Erzeugung der „Schutz“-Muster benutzt hatten, machten wir ein energetisches „Reinigungs“-Muster.

In unseren ersten Experimenten mit den „Reinigungs“-Energiemustern benutzen wir die folgende Methode, um den Ort mit diesen Energiemustern zu beeinflussen. Die Energie wurde mit dem VFT-Gerät in einem DVD-Audioformat mit der größtmöglichen Auflösung aufgenommen. Wir spielten diese DVD, die 20 Minuten lang ist (es wurde kein Ton erzeugt und nur die feinstoffliche Energie des „Reinigungs“-Musters wird ausgestrahlt), einmal ab und produzierten die folgenden Ergebnisse:

Tabelle 4: Prozentsatz von erfolgreichen Experimenten nach der Behandlung des Labors mit dem „Reinigungs“-Energiemuster.

T = Gesamtzahl der Experimente

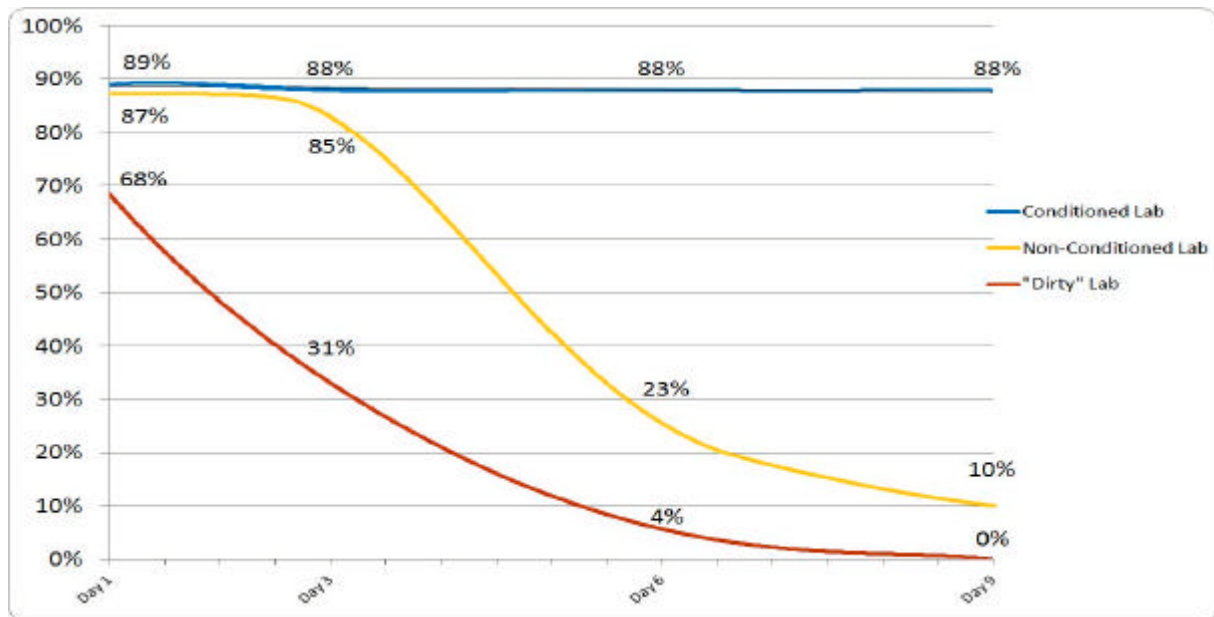
	Prana-Heilung	Programmierte Energie-Heilungs-H- Muster
Konditioniertes Labor	88% (T = 854)	89% (T = 30)
Non-konditioniertes Labor	10% (T = 150)	87% (T = 30)
„schmutziges“ Labor	0% (T = 150)	68% (T = 30)

Anmerkung: Als Dr. Jones Labor das erste Mal für die Experimente vorbereitet wurde, brauchten Pranaheiler vier Monate, um das Labor zu konditionieren. Eine Erhöhung der Überlebensrate der Zellen wurde im „schmutzigen“ Labor während der ganzen Jahre der Experimente mit Pranaheilern niemals beobachtet. In unserem Experiment, nach einer 20 minütigen Reinigung des Raums, beobachteten wir eine Erhöhung von 0% auf 68% an erfolgreichen Experimenten im „schmutzigen“ Labor.

Um zu bestimmen wie lange die energetische Reinigung wirkt, wiederholte Dr. Jones die Experimente mit bestrahlten Zellen in allen drei Labors in Intervallen von drei Tagen gerechnet vom Zeitpunkt der ursprünglichen Reinigung.

Hier ist das, was wir herausgefunden haben:

Graphik 2: Wirksamkeit und Länge der energetischen Reinigung in verschiedenen Labors



blaue Linie: behandeltes Labor

gelbe Linie: nicht-behandeltes Labor

rote Linie: „verschmutztes“ Labor

Man kann sehen, dass das beständige Vorhandensein energetischer Verschmutzung im „schmutzigen“ Labor die Heilungsenergie sehr viel schneller blockiert, als es das in einem regulären nicht-konditionierten Labor tut. Ich möchte hier erwähnen, dass wir auch ein Spray entwickelt haben, dass mit „Reinigungs“-Energie angereichert ist. Wir fanden heraus, dass dieses Spray den Raum sehr effektiv reinigt. Wir wiederholten unsere Experimente, indem wir das Spray wie ein Reinigungsmittel verwendeten, weil es so einfach zu handhaben ist und viele potentielle Anwendungsmöglichkeiten für energetische Reinigung von verschiedensten Orten bietet, wie z.B. Labore, Büros, Krankenhäuser, Hotels usw.

Wir freuen uns hier die erste klinische Beobachtung an positiven Ergebnissen präsentieren zu können, die wir als Resultat der Reinigung „energetischer“ Umgebung unter Verwendung des Sprays erhalten haben. Wir nennen es „Clean Sweep“ Spray. Dr. Jeffrey Marrongelle von der Schuykill BioNutritional Health Klinik berichtete, dass er, nachdem er „Clean Sweep“ um seine Patienten herum gesprüht hatte, positive Veränderungen in der Reaktion des ANS bemerkte, die mit Hilfe des HRV-Tests gemessen wurde.

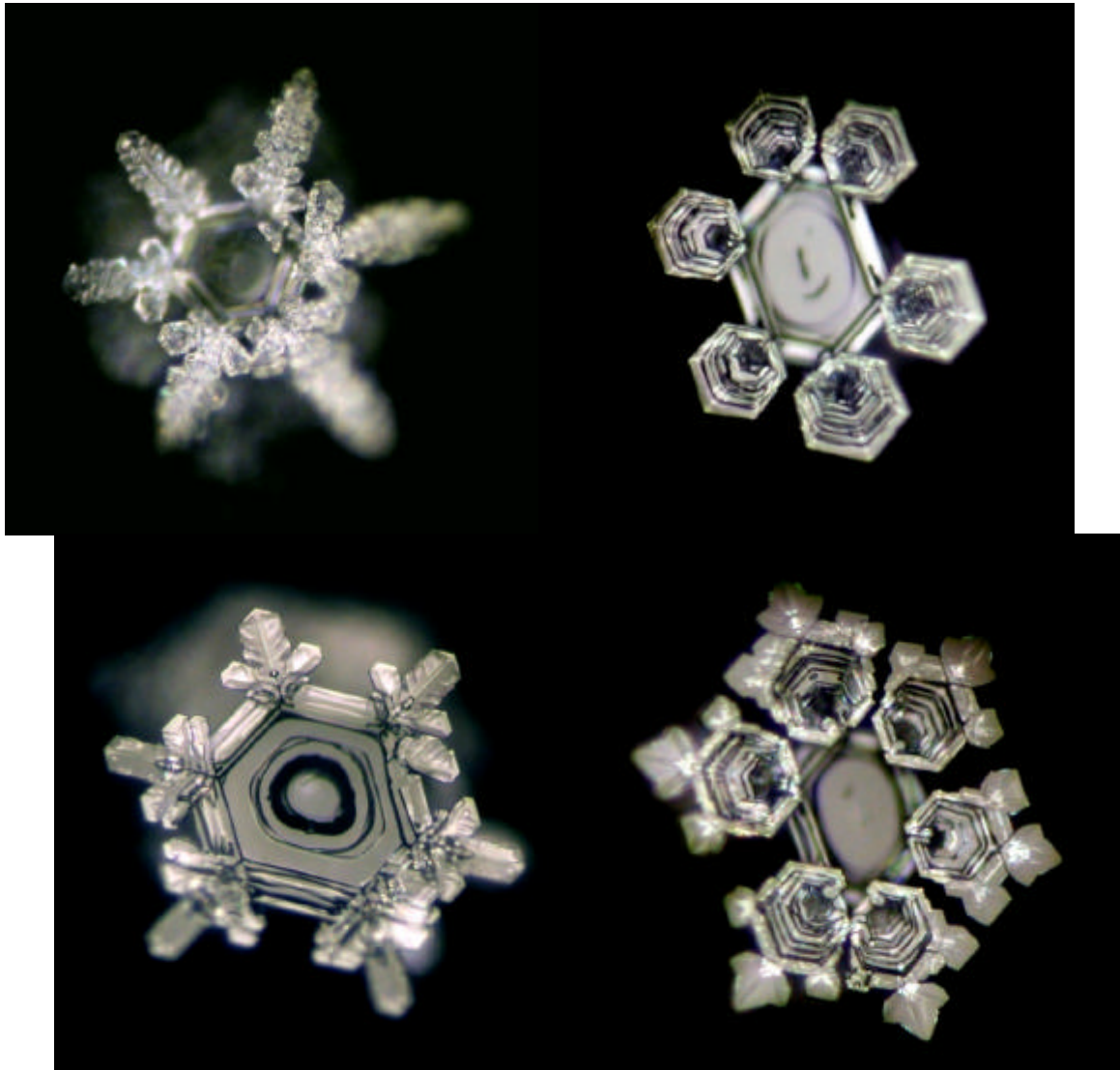
Bei chronisch kranken Menschen, die übermäßig EM strahlungsempfindlich waren, beobachtete er ein Absinken der erhöhten Herzfrequenz von bis zu 20 Schlägen pro Minute und einen Anstieg in der

Reaktion des sympathischen Nervensystems (SNS) mit einer Abweichung von bis zu 1,5 in Richtung Normalwert. Sogar bei Menschen ohne chronischen Befund beobachtete er, dass das Spray eine beruhigende Wirkung auf das SNS mit einer Abweichung von bis zu 1,5 hatte und die physischen Fitness-Parameter verbesserte.

Diese vorläufigen Ergebnisse zeigen die Notwendigkeit für weitere Forschung, um festzustellen, wie die Reinigung der Umgebung von energetischer Verschmutzung die Ergebnisse verschiedener Heilungsmethoden beeinflusst. Wir glauben, dass die Beobachtungen dieser Forschung bedeutende Folgen für die Untersuchung und Anwendung feinstofflicher Energiemedizin haben.

Fazit:

1. **Feinstoffliche Energie kann zu bestimmten Zwecken programmiert werden** sowohl durch den trainierten menschlichen Verstand als auch durch das Vital Force Technology™ Gerät.
2. **Die „Absicht“ des menschlichen Verstandes kann technologisch eingefangen und reproduziert werden.** Das beweist, dass das feinstoffliche Energiefeld den informativen Inhalt der „Absicht“ aufzeichnet und transportiert. Es zeigt, dass feinstoffliche Energie eine Energie ist, die wie elektromagnetische Energie zum Universum gehört. Die Ergebnisse machen den Mechanismus der Wirkung deutlich, der in Dr. Emotos berühmten Experimenten mit Wasser unter dem Einfluss von verschiedenen „Absichten“ involviert ist. Als das Wasser gefroren war, hatten die daraus erzeugten Eiskristalle, je nach Art der „Absicht“, radikal unterschiedliche Formen. In unseren Experimenten wurden die Eiskristall-Gebilde durch die Anreicherung verschiedener Energiemuster in Wasser unter Verwendung des Vital Force Technology™ Prozesses erzeugt. Wie Sie in den Bildern unten sehen können, erzeugten die verschiedenen Energiemuster unterschiedliche Kristallstrukturen.



Diese Ergebnisse können auch den „Placebo“-Effekt erklären. Feinstoffliche Energie, die als „Software“ für all die Körperfunktionen dient, kann durch die Heilungsabsicht des Patienten programmiert werden und signifikanten Einfluss auf das Ergebnis einer Behandlung haben. Patienten bewusst dahingehend zu trainieren, feinstoffliche Energie in Problembereiche ihres Körpers zu programmieren und dorthin zu lenken, genau wie Prana- und kosmoenergetische Heiler es tun, kann den Placebo-Effekt in eine kraftvolle Heilungsmethode umwandeln.

Die Fähigkeit von flüssigen Mineralstoffen (konzentriertes Meersalz) heilende, schützende und reinigende Information aufzunehmen, die in feinstofflicher Energie codiert ist, und zum Vital Force Technology™ Gerät hin zu übertragen, zeigt das Vorhandensein einer komplexen und fundamentalen Interaktion zwischen dem feinstofflichen Energiefeld und physischer Materie.

Eine energetisch verschmutzte Umgebung reduziert drastisch die Heilungswirkung feinstofflicher Energie.

Spezielle schützende und reinigende Energien sind in der Lage dramatisch die Heilungswirkung zu erhöhen. Dieses legt eine neue Methode für die Verbesserung der Wirksamkeit von einigen Heilungsmethoden nahe.

Als einen letzten Gedanken möchte ich vorschlagen, dass wir alle eine andere Sichtweise auf das werfen, was wir über die Gesetze des Universums zu wissen glauben. Diese Experiment haben ein Fenster geöffnet zu etwas, was Lao Tse als ein Universum beschrieb, das mit „unzähligen Energiestrahlen“ gefüllt ist, indem wir zeigen, wie einige dieser unzähligen Strahlen auf die Befehle des menschlichen Verstandes reagieren, egal ob diese Befehle in Worten oder in Bildern gemacht werden.